

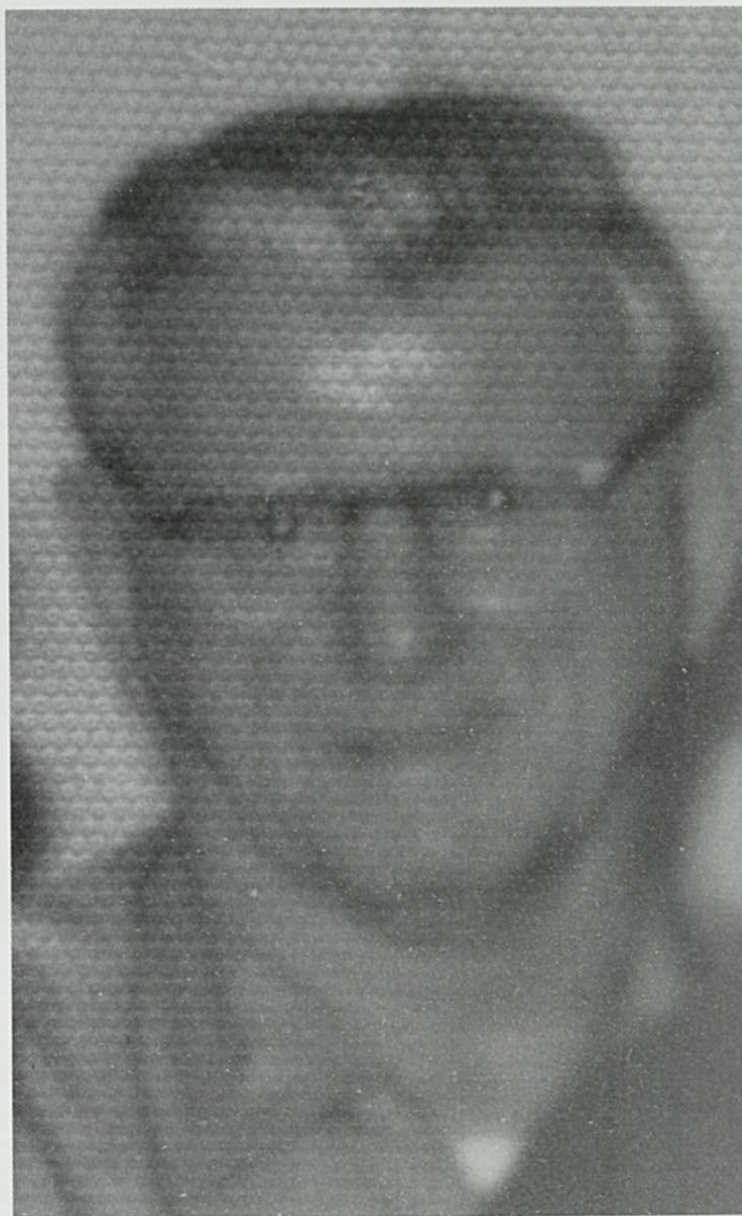
# Wilhelm Rasmussen

## Skudenes

Wilhelm var født 17. juni 1908 og var sønn av Johannes og Ragla Rasmussen. Faren drev småfiske og sesongfiske etter sild og makrell. Wilhelm var tidlig med faren i fiskebåten og han deltok på Islandsfisket i sesongene. Dessuten reiste han i fraktfart på kysten. Som de fleste som ville til sjøs i utenriksfart, fant han veien til Herman Simonsen og han fikk hyre som motormann på M/S «Sophocles», et nybygg som lå ved Gøtaverven i Gøteborg.

Wilhelm mønstret på «Sophocles» i Skudeneshavn som motormann i mai måned 1939. Det var et nybygg som lå ved Gøtaverven i Gøteborg. Skipet var klar for prøveturer før den gikk til Nord-Sverige for å laste papirmasse for New York. «Sophocles» var en av de siste tilvekstene til den norske handelsflåten, et moderne handelsskip som sjøfolkene var stolt av å kunne bemanne. Det hadde mange dramatiske turer under krigen, og kom seg gjennom alle krigsårene uten noen form for skader. Da de var ferdiglosset i New York, gikk de inn i chart for Mærsk Line, (A.P. Møller, København). De lastet stykk gods fra forskjellige havner på østkysten av Amerika, før de gikk gjennom Panamakanalen til San Pedro på vestkysten av USA for å ta ombord restlasten. Dette var et parti med skrapjern som de fikk i retur i form av bomber da japanerne senere angrep Pearl Harbor 6.12.1941.

Turen over til Japan foregikk uten noen hendelser, og



Fødselsnr./  
Birth no.  
F. 17.6.1908

Etternavn/  
Surname  
RASMUSSEN

For- og mellomnavn/  
First and middle name(s)  
Wilhelm Høines

Fartøyets navn/  
Name of vessel

Stilling/  
Rating

Tiltrådt/  
Service from

Hyre fra/  
Wages from

Fratrådt/  
Service to

Hyre til  
Wages to

SOPHOCLES

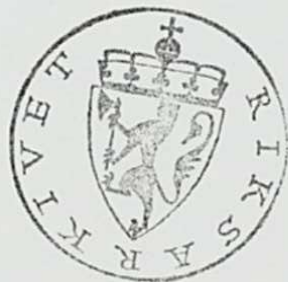
motormann

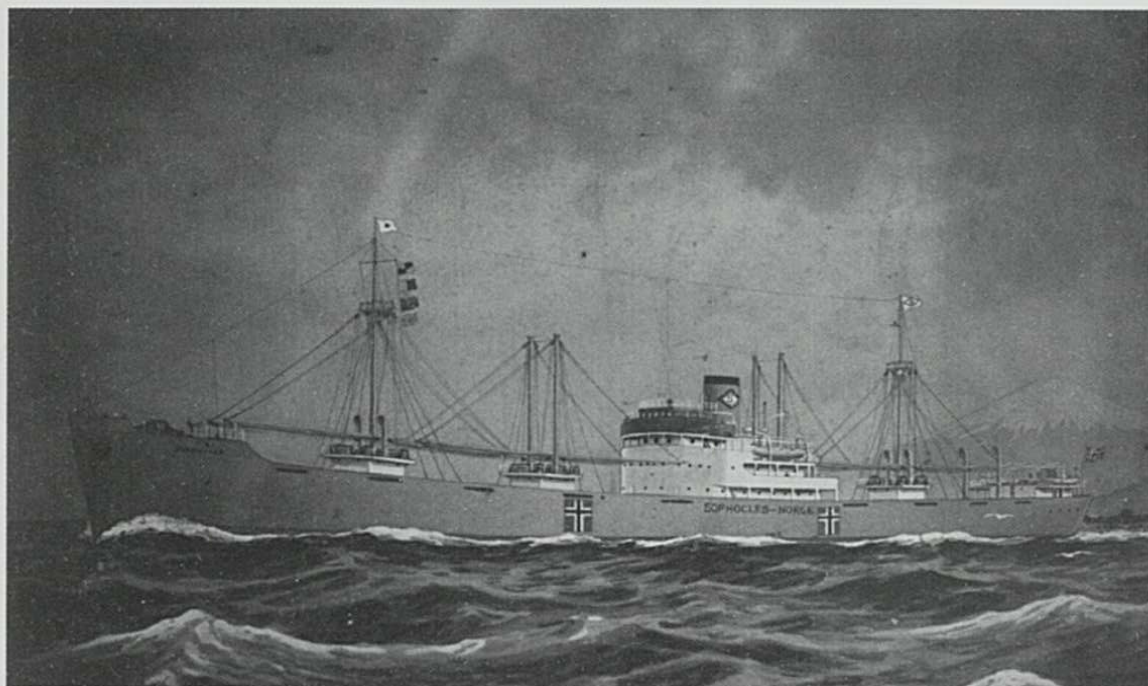
ombord pr. 1.4.40

8.8.40

Anne B. Hagstrøm

Anne B. Hagstrøm, e.f.





de kom til Yokohama som var den første losseplasse. Derfra gikk de til Kobe og losset restlasten. Fra Japan gikk turen til de faste lasteplassene til Mærsk Line. Det første anløpet var Shanghai, så gikk turen videre til Formosa (Taiwan), Honkong og Singapore. Så ble kursen satt for San Pedro som var første anløpshavn i USA. Her ble et parti av lasten losset, de tok ombord proviant og bunkers før de satte kursen for Panamakanalen til de faste stedene i Gulfen, videre til Norfolk og sluttet av rundturen i New York. De fortsatte i denne ruten, lastet først i New York til gulf havnene, videre til Panamakanalen og avsluttet lastingen i San Pedro. På denne turen brøt krigen i Europa

ut. De merket ikke så mye til det, det eneste som minnet om krig var at de måtte male nøytralitetsmerke på skutesidene. Men ellers gikk arbeidet ombord som normalt. Over radiopressen hørte de om alle torpederingene og minesprengningene i Nordsjøen og på kysten av England, der mange norske båter ble senket med tap av mannskap. Det ble en tankevekker, selv om avstanden var stor.

Wilhelm hadde enda et par turer til på Østen, før han gikk i land i USA 8.8.1940.

Han ble senere innrullet i 99. Bataljon og møtte der mange kjente fra hjemstedet. Vi kan nevne Magnus Simonsen og Torleif Nordnes.